



# La Gazelle

## Isère Rhodanienne

**isère**  
LE DEPARTEMENT  
www.isere.fr

Numéro 1  
Juin 2016

### Agenda culturel de Vienne

#### Fête de la musique Vienne 2016

Samedi 21 juin 2016

Centre Ville

Gratuit

#### Jazz à Vienne 2016

Du 28 juin 2016 au 15 juillet 2016

#### 1/ Scènes de Cybèle

Lieu: jardin de Cybèle de Vienne (Centre ville)

Gratuit

#### 3 rendez-vous :

Les Midis de Jazz à Vienne : tous les jours dès  
12 h 30

Les Après-midi du jazz : tous les jours à partir de  
16 h

Le Kiosque : tous les soirs à partir de 20 h 30

Une scène à ciel ouvert pour le plaisir de tous :  
amateurs, passionnés, curieux, familles et amis.

Avec des concerts tous les jours dès midi, les scènes  
de Cybèle présentent l'actualité de tous les jazz.

#### 2/ Théâtre antique à Vienne:

L'entrée est payante

Tél : 04 74 78 87 87



## Bienvenue au Forum RSA Isère Rhodanienne !

Rendez-vous nous a été donné ce matin-là au Club Léo Lagrange qui est, avec le Centre Social de Roussillon, l'un des lieux d'échange et de partage du Forum RSA Isère Rhodanienne.

Nous rencontrons Catherine Laloy, son animatrice, pour découvrir ce qu'est le Forum RSA Isère Rhodanienne, ses objectifs et réalisations.

**La Gazelle : « Catherine Laloy, pourquoi ce journal à votre avis ? »**

**Catherine Laloy :**

« La façon dont les médias parlent des « publics en insertion ne reflète pas la réalité. En effet si le point de vue des journalistes, politiques ou encore professionnels de l'insertion peut être pertinent, ils oublient trop souvent de recueillir le point de vue des personnes concernées.

Je fais moi-même partie de ces « professionnels » puisque je suis l'animatrice du Forum de ce territoire. Celui-ci a été mis en place par le Département comme sur 12 autres en Isère, depuis plusieurs années.

Bien que des outils de communication aient été mis à leur disposition (site internet des forums, page Facebook) les membres ont souhaité cette année créer leur propre journal et un blog, tous deux nommés « La Gazelle ». Je crois qu'ils veulent viser un public local et surtout disposer d'une entière autonomie dans la conception et la diffusion des articles.

Ils m'ont donc invitée pour présenter le Forum dans ce 1<sup>er</sup> numéro. Ensuite, ils prendront directement la parole.

**La G : « Le Forum Isère Rhodanienne couvre quelle zone ? »**

**C. L. :** « Du Nord au Sud, il va de Chasse sur Rhône à Roussillon en passant par Vienne. Bordé par le Rhône à l'Ouest, le territoire s'étend aussi vers Villeneuve de Marc à l'Est. Ce territoire comprend le pays Viennois et le pays Roussillonnais. »

**La G : « Quels sont les objectifs de ses membres et ont-ils déjà « lancé la machine » ? »**

**C. L. :** « Le Forum existe depuis 2011 et les membres de l'époque qui, pour la plupart ne sont plus présents ont déjà mené de nombreuses actions. Depuis 2015, le groupe s'est étoffé et ils ont réélu 4 représentants, chargés d'assister aux rencontres de certaines instances officielles du département afin de faire plus facilement remonter leurs difficultés auprès des élus.

Mais ils veulent aussi communiquer en direct avec d'autres citoyens, qu'ils soient ou non allocataires du RSA.

Ils souhaitent les inviter pour échanger des idées, des bons plans et améliorer la vie quotidienne de tous, sur ce territoire.

Je crois aussi, pour les entendre souvent en parler, qu'ils ont envie d'être reconnus pour les femmes et les hommes qu'ils sont réellement et qui agissent et non au travers

Nous travaillons ensemble au moins une fois par mois, ce qui à leurs yeux est insuffisant pour instaurer une vraie dynamique. Du coup depuis Avril, le club Léo Lagrange et le centre social de Roussillon mettent à leur disposition salle et ordinateurs une fois par semaine pour qu'ils se retrouvent plus fréquemment si nécessaire. Au Club Léo LaGrange ou au centre social de Roussillon.

**La G :**

« Et concrètement quel genre d'actions mènent ils ? »

**C.L :**

« Dans le cadre du Forum, ils participent déjà à des rencontres locales ou départementales pour échanger avec d'autres territoires, et ils mènent des actions sur le terrain. Quelques illustrations :

Après étude, ils proposent par exemple des pistes d'actions pour améliorer la mobilité, difficulté importante souvent rencontrée par les personnes en recherche d'emploi. Pour cela, ils enquêtent pour trouver des solutions réalistes.

Ils participent à des actions culturelles, comme Récup'Art, dans le cadre du club Léo Lagrange qui porte le Forum.

Ils participent à l'accueil organisé par le département pour les nouveaux allocataires du RSA, notamment pour leur parler du Forum.

Ils s'entraident en permanence dans la plus grande discrétion, s'échangent énormément d'informations précieuses pour la vie quotidienne, et presque tous ont des activités bénévoles annexes. La convivialité est un vecteur important dans le Forum. C'est ce qui permet aux nouveaux arrivants parfois dans une grande réserve au début, de peu à peu reprendre le goût d'agir.

Enfin, tous ont de très nombreuses démarches administratives à réaliser et en dehors de 2 ou 3 d'entre eux qui doivent gérer d'autres problèmes urgents, tous sont en recherche active d'emploi et/ou de formation. »

**La G :**

« Qui sont-ils ? »

**C.L :**

« Un bouquet de talents ! C'est le premier mot qui me vient spontanément à l'esprit.

Je les découvre peu à peu, car l'image « d'assistés » qu'on leur colle à la peau est tellement tenace qu'eux mêmes ne se rendent parfois plus compte à quel point ils ont des compétences et des talents dont notre société a besoin.

Ainsi, on croise : un spécialiste de la logistique, une sportive adepte des transports doux, une chargée de communication tous terrains, des apprentis pâtisseries, une future conductrice de bus, une pro de l'informatique, un spécialiste du nettoyage...

Et bien d'autres encore !

Ils ont des talents, oui !...

Et du caractère !

Parce que je ne voudrais tout de même pas faire un portrait d'eux trop idéalisé !

Les séances de travail du Forum sont souvent... Heu, non, TOUJOURS très animées !

En tous cas, c'est ainsi lorsque je suis présente au minimum pour la réunion mensuelle « officielle » du Forum. Plusieurs d'entre eux se voient aussi chaque semaine pour avancer plus rapidement !

Bon, pour conclure, j'ai choisi de laisser la parole à Gül, qui participe au Forum depuis plusieurs années et qui a résumé en quelques mots ce qu'il représente pour elle :

**« Au Forum, on connaît de nouvelles personnes, on parle de nos problèmes pour trouver des solutions et l'écrire dans la Gazelle... On prend CONFIANCE pour parler tout seul ! »**

**Faites leur donc confiance !**

Lisez « La Gazelle », diffusez la autour de vous et venez participer au forum, une fois, de temps en temps, souvent, c'est vous qui décidez ! »



## Récup'Art, c'est « bath » !

Au Forum RSA-IR, il y a aussi des artistes !

Ainsi, sous la conduite de Gül, un joyeux groupe s'est lancé à la réalisation d'une œuvre plastique sur le thème de « la mobilité » dans le cadre de Récup'Art.

Les idées ont d'autant plus fusé que ce thème est l'un des dossiers portés par notre Forum.

A partir de matériel de récupération, les artistes ont réalisé la « RSAMOBILE », véhicule exposé à Vienne, dès le 30 mai, dans la vitrine d'un commerçant. Elle a remporté le 1<sup>er</sup> prix des œuvres « adultes ». Félicitations à l'équipe artistique !



## Coup de Colère

*« J'en ai ras le bol des gens. J'en ai plus qu'assez de vos coups ! Pour que vous compreniez, il faudrait que vous souffriez autant que nous souffrons.*

*Ma voix résonne dans le vide. Personne n'écoute ce que j'ai à dire. J'ai pris une décision : me battre et vous allez entendre ce que j'ai à dire même si vous ne m'écoutez pas. Remettons les compteurs à l'heure. Les gens du RSA sont des gens comme les autres. Vous vous croyez mieux que nous, vous ne connaissez pas la souffrance et le rejet qu'on subit dans la vie quotidienne. Pensez ce que vous voulez de nous mais on a la tête haute, on n'a pas honte de ce que l'on est. Regardez-vous avant de juger les autres. Nous on ne juge pas, on se bat ! »*

Alain  
Forum RSA Isère Rhodanienne

Petit rappel

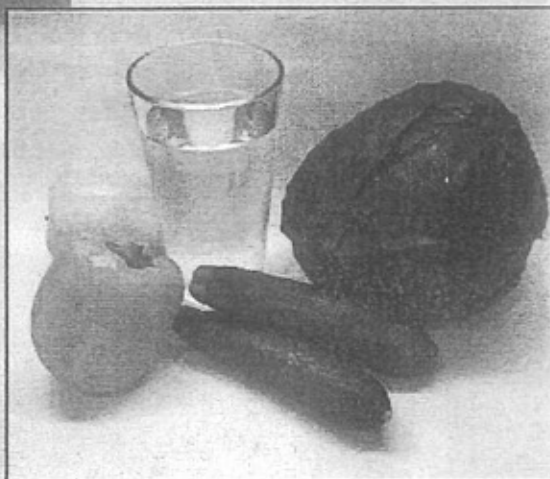
## Calendrier actualisations et paiements Pole-emploi

Période concernées	Date d'actualisation	Paiement à compter du *
Janvier 2016	du 28/01/2016 au 15/02/2016	01/02/2016
Février 2016	du 26/02/2016 au 15/03/2016	01/03/2016
Mars 2016	du 28/03/2016 au 15/04/2016	04/04/2016
Avril 2016	du 28/04/2016 au 15/05/2016	02/05/2016
<b>Mai 2016</b>	<b>du 28/05/2016 au 15/06/2016</b>	<b>01/06/2016</b>
Juin 2016	du 28/06/2016 au 15/07/2016	04/07/2016
Juillet 2016	du 28/07/2016 au 15/08/2016	01/08/2016
Août 2016	du 28/08/2016 au 15/09/2016	01/09/2016
Septembre 2016	du 28/09/2016 au 15/10/2016	03/10/2016
Octobre 2016	du 28/10/2016 au 15/11/2016	02/11/2016
Novembre 2016	du 28/11/2016 au 15/12/2016	01/12/2016
Décembre 2016	du 28/12/2016 au 15/01/2017	02/01/2017

## Cinq fruits et légumes par jour ?



**Avec le RSA,  
c'est ça :**



### SAVOIR DEBRANCHER

Eteignez vos appareils en veille, qui peuvent représenter jusqu'à 15% de votre facture d'électricité. Certains appareils, comme les ordinateurs, consomment même de l'électricité lorsqu'ils sont totalement éteints !

### LA SOLUTION ?

Investissez dans des multiprises avec interrupteurs pour tous vos appareils et éteignez le tout lorsque vous vous absentez.

Faites de même pour votre box internet (vous ne pourrez plus recevoir de coup de téléphone si votre téléphone fixe est branché dessus, mais vous pourrez recevoir des messages sur votre répondeur si vous avez souscrit cette option chez votre fournisseur internet).

Ou retirez toutes vos prises : à vous de choisir..



**LA GAZELLE GALOPE  
AUSSI SUR LE WEB !**

Le Forum RSA-IR  
travaille actuellement  
à la mise en forme  
d'un blog.

Trucs, astuces  
et bons plans  
bientôt au programme !

La Gazelle Isère Rhodanienne : publication mensuelle du Forum RSA Isère Rhodanienne.  
Édition : Club Léo Lagrange de Vienne (150 ex.)  
Directeur de la publication : Jean-Marie Alonso.  
Ont participé à ce numéro : Akila, Alain, Catherine, Seb, Jerome, Natalie.  
Illustrations et photos : Forum RSA & DR. Mise en page : Seb & Jerome.  
Numéro 1 - Gratuit - Juin 2016.  
Contact : [forumrhodanien@gmail.com](mailto:forumrhodanien@gmail.com)

Ne pas jeter sur la voie publique : faites lire autour de vous !